

1. Рекомендации по установке

⚠ Установка и монтаж электрического оборудования должны выполняться опытным персоналом. Существует опасность возгораемости и электрического удара.

⚠ Присоединяйте оборудование, учитывая указания в отношении напряжения и частоты, которые были указаны на изделии.

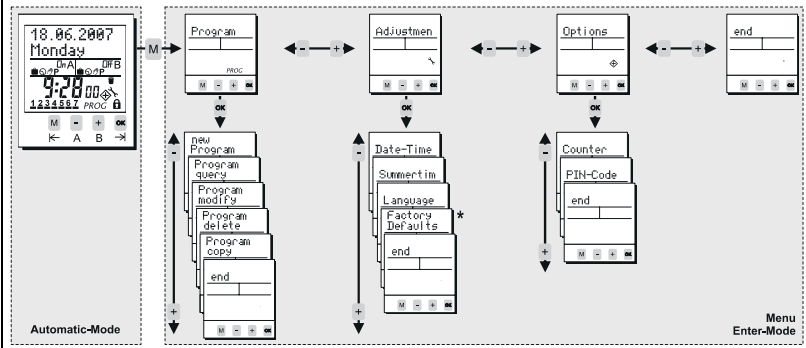
⚠ Если неуполномоченный персонал выполнит вскрытие или внес изменения, теряется право на гарантийное обслуживание.

⚠ Электронная цепь устройства была защищена от большой гаммы помех. Однако, помехи более высоких уровней могут привести к неправильному функционированию устройства.

2. Начальные настройки

- Устройство было настроено на РЕЗЕРВНЫЙ режим, дисплей выключен.
- Держите в нажатом состоянии кнопку **OK** в течение 1 секунды.
- Текущая дата и время были уже настроены в соответствии с европейскими заданиями по экономии энергии.
- Выберите необходимый язык, нажав на кнопки **[+]** и подтвердите выбор, нажав на кнопку **OK**. (Внимание: нажатие на **[M]** выполняет перемещение с текущего положения на предыдущее).
- Если необходимо, можно настроить дату, время и режим экономии энергии, нажимая на кнопки **[+]**, а затем подтвердив настройку, нажав на кнопку **OK**.

3. Описание меню



4. Описание знаков

	Канал переключён на состояние ВКЛ
	Канал переключён на состояние ВЫКЛ
	Функционирование в режиме «отпускная программа»
	Функционирование на основании подключённой программы
	Ручная коррекция. Настройка будет изменена с последующей программой.
	Ручная коррекция. Постоянное состояние сохранится до ручного сброса (7).
	Дни недели: понедельник, вторник ... воскресенье. Чёрточка под цифрой указывает на то, что этот день был запрограммирован.
	Было включено переключение с функцией Импульс
	Элемент, присутствующий в подменю «стереть программу».
	Устройство заблокировано. Для его деблокировки необходимо ввести код PIN (12).

5. Описание функциональных кнопок

	1. Для получения доступа к меню (программа, настройка, варианты) с автоматического режима: 2. Для возврата назад, к предыдущему положению меню.
	1. Для настройки мигающего данного. 2. Чтобы пробежаться по вариантам.
	1. Автоматический режим: Переключает канал на ВКЛ или ВЫКЛ до срабатывания последующей программы. 2. Автоматический режим: Нажатие в течение 3 сек. = переключение в постоянное состояние (7).
	1. Для включения дисплея, когда идёт работа без питания. 2. Для подтверждения выбора или введённых данных.

6. Рекомендации по программированию

- Устройство можно запрограммировать даже без питания. Необходимо нажать на **OK**.
- Для возврата назад, когда вы находитесь внутри меню, нажмите на **[M]**.
- После завершения работы в меню и нажатия на **end** (конец) дисплей вернётся в автоматический режим.
- С помощью **[+]** можно выбрать **end** (конец) или **Continue** (продолжить). Если вы выберете **Continue** (продолжить), устройство вернётся на начало текущего меню.
- Если вы выберете **end** (конец) до завершения программирования, устройство вернётся в автоматический режим без сохранения введённых данных.

7. Канал ON OFF (ВКЛ ВЫКЛ) / Постоянное P

Канал ON OFF (ВКЛ ВЫКЛ)

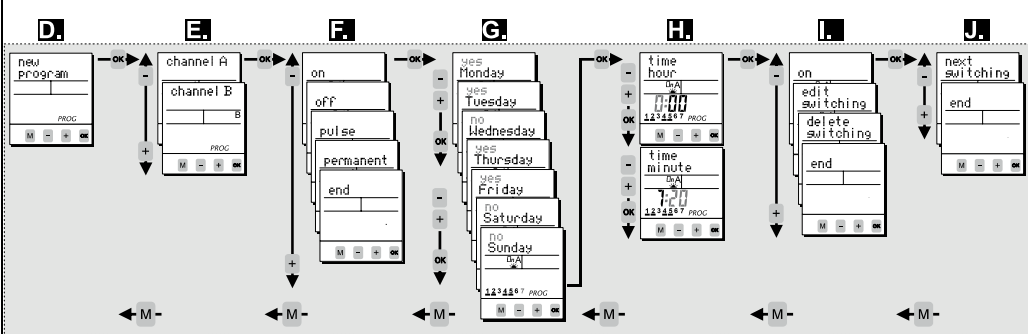
Если нажать на кнопки **[A/B]** (**[+]**), будет выполнено ручное переключение канала. Переключение показывается на дисплее с помощью изображения руки и остаётся в ручном режиме до следующего программирования.

Постоянное переключение P

Если держать в нажатом состоянии кнопку соответствующего канала **[A/B]** в течение 3 сек., канал переключится для постоянного функционирования на ВКЛ или на ВЫКЛ. Останется неизменным до последующего нажатия на кнопку в течение 3 сек.

8. Новая программа (см. также пункт 9)

См. пункт 9, где описываются шаги от А до С (пример «Новая программа»)



9. Пример «Новая программа» (с переключением на вкл или выкл)

- Если нет питания, держите нажатой кнопку **OK** в течение 1 секунды. Дисплей начнёт показывать в автоматическом режиме.
- Если нажмёте на **[M]**, откроется меню устройства.
- Подтвердите выбор **Program** (программа), нажав на **OK**.
- Подтвердите выбор **New Program** (новая программа), нажав на **OK**.
- Выберите необходимый канал с помощью **[+]** и подтвердите выбор, нажав на **OK**.
- Для программирования ВКЛ/ВЫКЛ выберите **on** или **off** с помощью **[+]** и подтвердите выбор, нажав на **OK**.
- Сейчас можно выбрать дни (1... 7), необходимые для программирования. С помощью **[+]** включается "Yes" (да) или выключается "No" (нет) соответствующий день. Подтвердите каждый день, нажав на **OK**.
- Настройка времени: часы **[+]**, затем **OK**. Минуты **[+]**, затем **OK**.
- Проверка введённого программирования: Если программа мигает, значит всё правильно. Выберите **on** или **off** с помощью **OK**. После проверки необходимо выбрать между **edit/delete** (установить/удалить) и **end** (конец) с помощью **[+]**.
- Если вы хотите продолжать программирование, подтвердите **next switching** (следующая программа) с помощью **OK**. Чтобы выйти из программирования, нажмите на **end** (конец).

10. Импульс

Program -> **New program** -> **Channel A/B** -> **[+]** // **(программа - новая программа - канал A/B)**

Функция импульса даёт возможность настроить программу с определённой продолжительностью действия. После завершения импульса, устройство автоматически переключается на ВЫКЛ (продолжительность импульса может достигать не более 59:59 мм:сс).

Для выполнения программирования используйте информацию, изложенную в пунктах 8 / 9, обращая внимание на следующие различия:

- Выберите функцию **Pulse** (импульс) (9F).
- Определите продолжительность импульса (**pulstime minute / pulstime second**) (минуты импульса / секунды импульса).
- Выполните программирование дней недели.
- Установите время для переключения (**Time Hour / Time minutes** - время часы / время минуты).
- Подтверждение: подтвердить мигающие данные.

11. Постоянная программа

Program -> **New program** -> **Channel A/B** -> **permanent** -> **[+]** // **(программа - новая программа - канал A/B - постоянно)**

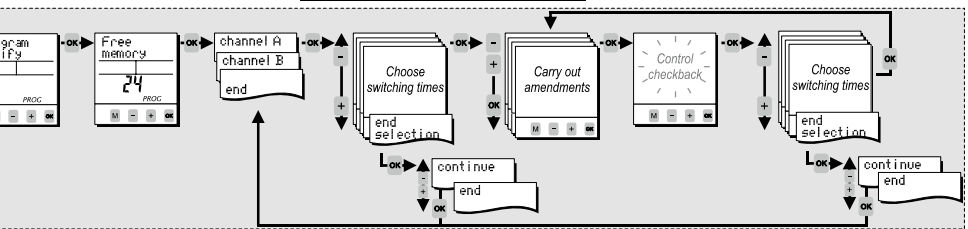
- Можно иметь постоянную программу (отпускная функция) для каждого канала. Во время данного периода (функция действительна для всего дня) канал может быть переключён на выкл (**permanent off** - постоянно выкл) или на вкл (**permanent on** - постоянно вкл).
- Программирование данной функции было описано в пунктах (8 / 9).
- Выбор **permanent** (постоянно) больше не будет появляться в меню **new program** (новая программа), когда он уже используется. Программирование можно изменить и стереть в **Program modify** (изменить программу) (13) и **Program Delete** (стереть программу) (13).

12. Дополнительные настройки

Меню	Главное меню	Применение
Program query (проверить программу)	Program (программа)	Для проверки программирования и свободных положений в памяти.
Program Copy (копировать программу)	Program (программа)	Копирование с одного канала в другой. Память канала не будет переписываться; скопированные программы будут добавлены. ⚠ Постоянную функцию нельзя скопировать.
Program Delete (стереть программу)	Program (программа)	Стирает программы. Можно стереть программу для всех каналов, отдельных каналов и отдельные программы, введённые в канал.
Date-Time (дата - время)	Adjustment (настройки)	Настройка даты и времени.
Summertime (декретное время)	Adjustment (настройки)	Настройка декретного времени (ВКЛ/ВЫКЛ).
Language (язык)	Adjustment (настройки)	Выбор языка.
Factory Defaults* (предопределённые настройки)	Adjustment (настройки)	Восстанавливает начальные настройки. ⚠ Будут утеряны дата, время и программы переключения!
Counter (счётчик)	Options (варианты)	Показывает часы и переключения для каждого канала.
PIN - Code	Options (варианты)	Устройство можно заблокировать с помощью кода PIN, состоящего из 4 цифр. Код можно установить, включить и выключить. Если вы забудете PIN, необходимо связаться со службой работы с покупателем.
Функция сброса		Держите в нажатом состоянии все кнопки в течение 2 сек. Устройство выполнит сброс. Надо будет снова ввести дату и время. Программы не будут стёрты!

13. Изменить программу

Program -> **Program modify** -> **[+]** // **(программа - изменить программу)**



В **Program modify** (изменить программу) можно изменить каждую отдельную программу.

Изменить / Carry out amendments
Выбор времени переключения / **Choose switching times**
Проверка / **Control checkback**

14. Ключ памяти*

С помощью ключа памяти можно выполнить следующие функции:

- Save Data** (сохранить данные): Перенести информацию с устройства на ключ памяти.
- Program timeswitch** (программирование реле времени): Переписать информацию с ключа памяти в память устройства.
- Key function** (функция ключа): Можно запрограммировать только данные ключа памяти. Программы устройства будут отменены.
- Key Readout** (считывание ключа): проверка программ ключа памяти.