

**1x1 SICHERHEIT UND GRUNDLAGEN**



TS 30.10 knx



TS 31.10 knx



Technische Daten	
Anschlussspannung:	Über KNX-Busspannung
Busstrom:	< 10 mA
Bussystem:	KNX
Sensork:	Temperatur
Manuelle Bedienung (TS 31.10 knx):	Manuelle Änderung der Solltemperatur ±3° (Schrittweite 0,5°)
Messbereich Temperatur:	0–50°C
Zulässige Umgebungstemperatur:	0°...+50°C
Gehäuse:	selbstverlöschendes Thermoplast
Einbau:	Wandmontage
Anschlussart:	Push-in Klemme
Schutzart:	IP 20 nach DIN EN 60529
Schutzklasse:	III bei bestimmungsgemäßer Montage

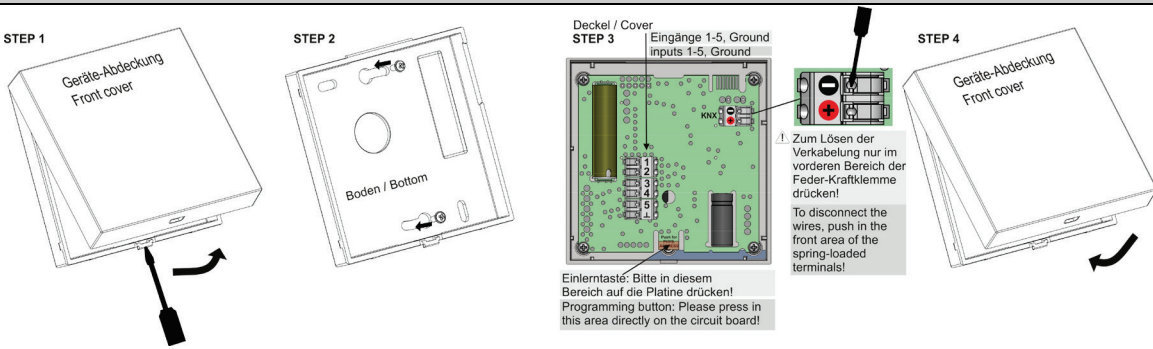
Störquellen	
Die Messergebnisse des Gerätes können durch äußerliche Einflüsse negativ beeinflusst werden. Mögliche Störquellen sind:	<ul style="list-style-type: none"> <li>■ Erschütterungen oder Schläge, denen das Gerät ausgesetzt wird oder wurde.</li> <li>■ Verschmutzung durch Farbe, Tapetenkleister, Staub, etc.: z.B. bei Renovierungsarbeiten</li> <li>■ Organische Lösemittel oder deren Dämpfe: z.B. Reinigungsmittel.</li> <li>■ Weichmacher aus Aufklebern und Verpackungen: z. B. Luftpolsterfolie oder Styropor</li> </ul>
<ul style="list-style-type: none"> <li>■ Zugluft und Luftbewegung: z.B. durch Fenstern, Türen, Konvektion, Heizung oder Personen.</li> <li>■ Erwärmung oder Abkühlung: z.B. Sonnenbestrahlung oder der Montage an einer Außenwand.</li> <li>■ Wärmequellen: In direkter Nähe zu elektrischen Verbrauchern, z.B. Dimmer</li> </ul>	

Sicherheitshinweise / Bestimmungsgemäße Verwendung
<p><b>⚠️ WARNUNG! ES BESTEHT GEFAHR DURCH EINEN ELEKTRISCHEN SCHLAG ODER BRANDGEFAHR!</b></p> <p><b>!!!Einbau, Anschluss und Montage dürfen ausschließlich von einer Elektrofachkraft durchgeführt werden!!!</b></p> <ul style="list-style-type: none"> <li>⚠️ Nur an die auf dem Gerät angegebene Spannung und Frequenz anschließen! <b>[KNX-Busspannung (Nennspannung 29V)]</b></li> <li>⚠️ Bei Eingriffen oder Änderungen am Gerät erlischt die Garantie!</li> <li>⚠️ Das Gerät ist so zu installieren, dass auch außergewöhnlich hohe Störstrahlung die Funktion nicht beeinträchtigen kann!</li> <li>⚠️ Installation und Anschluss dürfen nur entsprechend den nationalen Bau- und Elektrovorschriften / Sicherheitsbestimmungen durchgeführt werden!</li> <li>⚠️ Beschädigte Geräte dürfen nicht in Betrieb bzw. müssen sofort außer Betrieb genommen werden!</li> <li>⚠️ Beachten Sie die Vorschriften und Hinweise aus dem Handbuch „Haus- und Gebäudesystemtechnik“ des ZVEI/ZVEH. Dies gilt insbesondere für die fachgerechte Verlegung der Busleitungen und die Inbetriebnahme des KNX Gerätes.</li> <li>ⓘ Das Gerät ist zur Verwendung für folgende Aufgaben vorgesehen: Überwachung der Luftgüte in der Gebäudesystemtechnik (Schule, Büro, Hotel, Tagungsstätte etc.), Datenübertragung und Regelung per Bus-System.</li> <li>ⓘ Das Gerät ist für den Betrieb gemäß den aufgeführten technischen Daten geeignet.</li> <li>ⓘ Das Gerät ist ausschließlich zum Einsatz in trockenen Räumen geeignet.</li> <li>ⓘ Das Gerät ist nicht geeignet für sicherheitsrelevante Aufgaben, wie z.B. Fluchttüren, Brandschutzeinrichtungen, Gärkeller etc.</li> </ul>

Bestimmungswidrige Verwendung / Entsorgung	Anwendung des TS 31.10 knx
<ul style="list-style-type: none"> <li>▶ Das Gerät ist nicht für eigenmächtige bauliche Veränderungen, Reparaturen und sicherheitsrelevante Aufgaben vorgesehen.</li> <li>▶ Das Gerät ist nicht für den Einsatz im Außenbereich und in Nasszellen vorgesehen.</li> <li>▶ Das Gerät ist nicht für sicherheitsrelevante Aufgaben geeignet. Die Steuerung des Gerätes dient alleine zur Überwachung und Regelung der Luftqualität.</li> <li>▶ Die bestimmungswidrige Verwendung des Gerätes kann zu Sach- und Personenschäden führen.</li> <li>▶ Das Gerät ist umweltgerecht und entsprechend den Elektrovorschriften zu entsorgen.</li> </ul>	<p>Solltemperatur manuell veränderbar per Touch-Bedienfeld (Einstellbereich ±3°; Schrittweite 0,5°). Anzeige über LEDs.</p>

**MONTAGE**

- Montage**
- ⚠️ Vor Montage- und Installationsarbeiten Spannung freischalten und Spannungsfreiheit prüfen!**
- ⚠️ Beachten Sie unbedingt die weiteren, oben aufgeführten Sicherheitshinweise!**
- ▶ Das Gerät ist für die Montage auf einer Unterputzdose oder für die Wandmontage geeignet
  - ▶ Bitte achten Sie darauf, dass kein Staub in das Gerät gelangt
  - ▶ Nach Inbetriebnahme benötigt das Gerät ca. 5 Minuten bis zur ersten korrekten Messung.
- STEP 1:** Öffnen Sie das Gehäuse an der Unterseite durch Eindringen der Lasche mittels Schraubendreher und nehmen die Geräte-Abdeckung ab.
- STEP 2:** Verschrauben Sie die Geräte-Rückwand mit einer Unterputzdose bzw. direkt auf die Wand (**siehe Montage-Hinweis**)
- STEP 3:** Nach Verkabelung drücken Sie die „Lern-Taste“, um das Gerät in Betrieb zu nehmen (dies ist auch zu einem späteren Zeitpunkt möglich)
- STEP 4:** Setzen Sie die Geräte-Abdeckung nach der Montage wieder auf!



**Montage-Hinweis:** Beim Schließen der Geräte-Abdeckung nach erfolgtem Anschluss darauf achten, dass keine Leitungen eingeklemmt oder gequetscht werden. Die Verwendung einer Unterputzdose wird für eine einfachere Leitungsführung empfohlen.

**1x1 SAFETY INSTRUCTIONS AND BASICS**



TS 30.10 knx



TS 31.10 knx



Technical data	
Power supply:	Via KNX bus voltage
Bus current:	< 10 mA
Bus system:	KNX
Sensors:	Temperature
Manual operation (TS 31.10 knx):	Manual adjustment of set-point temperature $\pm 3^\circ$ (increment 0.5°)
Measuring range relative humidity:	0–100%
Measuring range temperature:	0–50°C
Measuring range atmospheric pressure:	absolute atmospheric pressure
Permitted ambient temperature:	-0°...+50°C
Housing:	self-extinguishing thermoplastic
Mounting:	Wall
Type of connection:	Push-in connector
Type of protection:	IP 20 to DIN EN 60529
Class of protection:	III when installed according to regulations

Source of interference	
The measurement results of the device can be negatively influenced by external factors. Possible sources of interference are:	<ul style="list-style-type: none"> <li>■ Vibrations or shocks, which the units are or were subjected to</li> <li>■ Pollution due to colors, wallpaper paste, dust e.g. at renovation work</li> <li>■ Organic solvents or their vapours: e.g. detergents</li> <li>■ Plasticizers from stickers and packaging: e.g. bubble wrap or polystyrene</li> </ul>
<ul style="list-style-type: none"> <li>■ Draught and air movement: e.g. through windows, doors, convection, heating and people</li> <li>■ Warming and cooling: e.g. sunlight or mounting on an outside wall</li> <li>■ Heat sources: close to installed electrical consumers e.g. dimmers</li> </ul>	

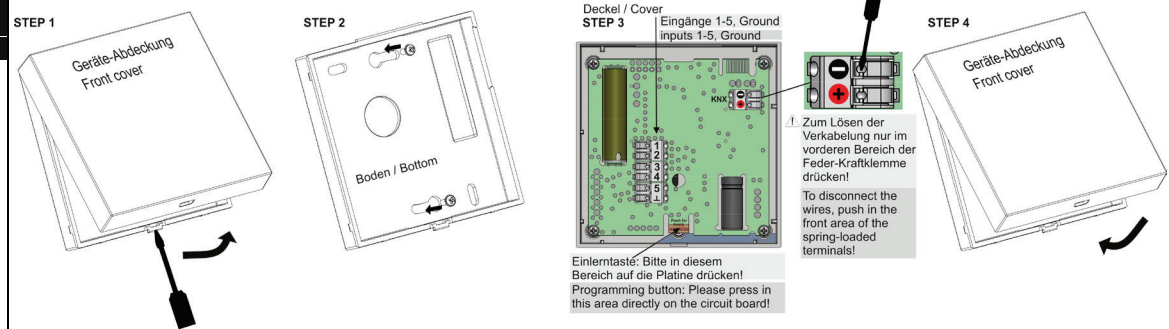
Safety instructions / Intended use
<p><b>⚡ CAUTION! DANGER OF FIRE AND ELECTRIC SHOCK!</b></p> <p><b>!!!Installation and assembly of electrical equipment must be carried out only by a skilled person!!!</b></p> <ul style="list-style-type: none"> <li>⚠ Connect only to suitable supply voltage [<b>KNX bus voltage (nominal voltage 29V)</b>].</li> <li>⚠ Warranty void if housing opened by unauthorized person!</li> <li>⚠ The electronic circuit is protected against a wide range of external influences. Incorrect operating may occur if external influences exceed certain limits!</li> <li>⚠ Installation and assembly of electrical equipment must be in accordance with national building, electrical and safety codes!</li> <li>⚠ Defective devices / sensors have to be put out of service immediately!</li> <li>⚠ Observe the regulations and instructions in the ZVEI/ZVEH handbook (building system technology). Especially the professional installation of the bus lines and the professional installation and start-up of KNX devices must be observed!</li> </ul> <p>1 The device fits for the particular use of the following tasks: monitoring of the air quality in building systems technology (schools, offices, hotels, conference venue etc.), data transfer and regulation via bus system.</p> <p>1 The device is intended for use in accordance with the defined technical data.</p> <p>1 Operate the device exclusively in a dry room!</p> <p>1 The device is not qualified for security relevant tasks such as emergency doors, fire protection equipment, fermenting cellars etc.</p>

Inappropriate use / disposal
<ul style="list-style-type: none"> <li>▶ The device is not intended for use of unauthorized constructional alterations, repairs and security relevant tasks</li> <li>▶ The device is not intended for use in outdoor areas and wet rooms</li> <li>▶ The device is not qualified for security relevant tasks The controlling of the device is only for the observation and regulation of the air quality</li> <li>▶ The inappropriate use of the device can cause damage to property and persons</li> <li>▶ The device has to be disposed in an environmentally friendly manner according to the current electrical codes!</li> </ul>

Operation of TS 31.10 knx
<p>Set-point temperature manually adjustable via touch-area (adjustment range <math>\pm 3^\circ</math>; increment 0.5°). Display with LEDs.</p>

**ASSEMBLY**

Assembly	
<p><b>⚠ Disconnect device from power supply for wiring and installation purposes! Check power supply is disconnected!</b></p> <p><b>⚠ Attention! You have to check and consider the safety instructions above!</b></p> <ul style="list-style-type: none"> <li>▶ This device is suitable for wall mounting or for mounting on a flush-mounting box.</li> <li>▶ The device should not be exposed to dusty environment.</li> <li>▶ Ensure that no dust gets inside of the device.</li> <li>▶ After initial startup, the device requires up to 5 minutes until the first correct measurement is possible</li> </ul>	
STEP 1:	Open the device with a small screw driver by pushing in the lever at the bottom of the housing and gently remove the front cover.
STEP 2:	Fix the rear cover, either directly to the wall or on a flush-mounting box (see installation notes)
STEP 3:	After wiring, press the "learn button" to set the device into programming mode (this can be done at a later time as well)
STEP 4:	After completing the installation, the front cover must be reattached



**Installation note:** Make sure that no wires are pinched or squeezed when installing the cover. The mounting of the device on a flush-mounting box is recommended for easier handling and wiring.